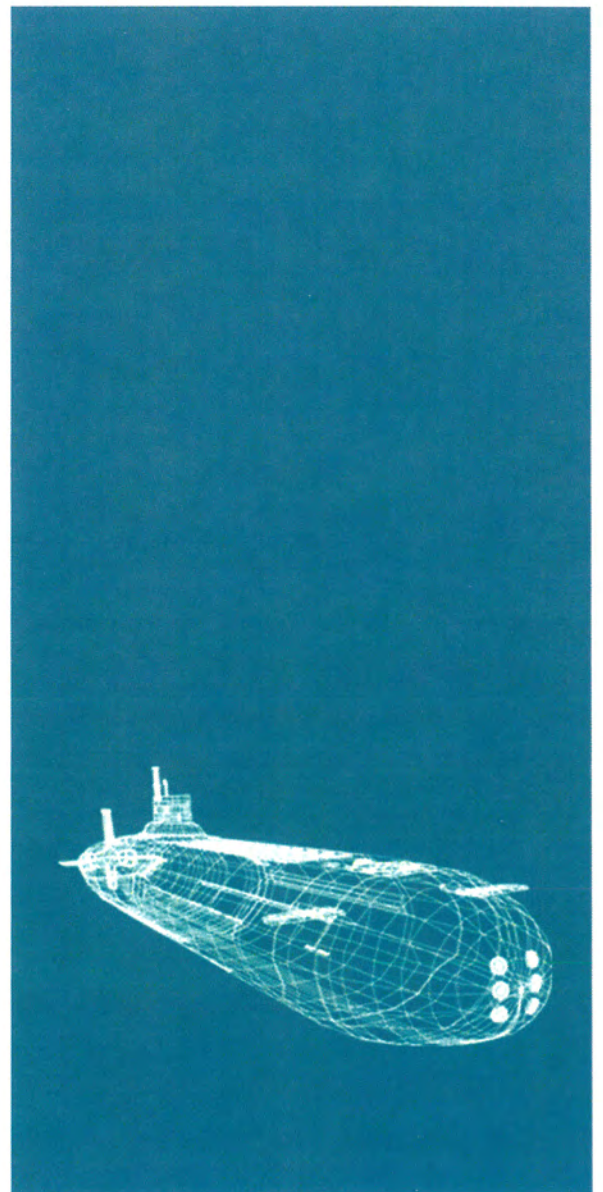


Výroční Zpráva 2019



Úvodní slovo jednatele

Vážení obchodní přátelé, kolegové,

dovolte, abych Vám předložil výroční zprávu společnosti ALEF Distribution CZ, s.r.o. (dále „Společnost“ či „ALEF Distribution“) za fiskální rok končící 31. března 2020 (dále „rok 2019“ a „FY19“).

Rok 2019 byl rokem ekonomického růstu a dynamické aktivity na světových trzích a region střední a východní Evropy nebyl výjimkou. Společnost Alef Distribution zaznamenala v roce 2019 meziroční růst celkových tržeb o 9%. Celková hodnota tržeb za rok 2019 činila 2 893 milionů Kč. Společnost dosáhla v roce 2019 zisku před zdaněním ve výši 154 milionů Kč.

V oblasti prodeje a distribuce zboží vykázala Společnost meziroční růst o 8 % a v oblasti tržeb za služby v tomto roce Společnost vykázala růst o 16 %.

Společnost ve fiskálním roce 2019 opětovně potvrdila svoji dlouhodobou dominantní pozici v segmentu distribuce s přidanou hodnotou pro oblast Cisco technologií a zaujímá tak, spolu se sesterskými společnostmi na Slovensku a Maďarsku, významné místo v regionu střední a východní Evropy. V průběhu roku 2019 jsme dále posilovali svoji pozici v oblasti systémů a řešení pro ukládání a archivaci dat založených na technologiích americké Společnosti NetApp. Jedním z dlouhodobých cílů skupiny ALEF je posilování a expanze, jak technologická, tak teritoriální. Rok FY19 byl také rokem, kdy se Společnost podílela významně na rozvoji prodeje bezpečnostních technologií F5 Networks. V roce 2019 si skupina ALEF upevnila pozici na rumunském trhu, kde společnost Alef Distribution RO, SA úspěšně naplnila strategii distributora a technologického partnera s přidanou hodnotou.

Podobně jako v minulých letech tak i v roce 2019 management Společnosti kladl důraz na výběr a udržení kvalifikovaných zaměstnanců, kteří dokáží naplňovat cíle Společnosti. Nedílnou součástí pracovní náplně každého zaměstnance je vlastní vzdělání, rozvoj a odborný růst. Díky našemu mimořádně kvalitnímu lidskému potenciálu dokážeme realizovat i technicky nejnáročnější zakázky bez ohledu na jejich velikost.

Nedílnou součástí stabilního růstu skupiny ALEF je také zvyšování počtu zaměstnanců, kteří zajišťují její aktivity. V této souvislosti Společnost využívá nové moderní prostory business centra Butterfly v Karlíně, které jí poskytují lepší pracovní prostředí a dostatečný prostor pro další růst.

V roce 2020 budeme dále pracovat na posilování a růstu Společnosti i celé skupiny ALEF. Alef Group bude v rámci Evropského regionu dále pracovat na upevnění svých pozic. Ve spolupráci s ostatními společnostmi ve skupině ALEF chceme oslovit další technologické výrobce s cílem získat autorizaci k value add distribuci dalších značek v IT oblasti.

Na závěr bych rád poděkoval těm, bez kterých by úspěch naší Společnosti nebyl možný. Děkuji všem našim zaměstnancům, váženým obchodním partnerům a spolupracujícím výrobcům. I pro rok 2020 jsme připraveni pokračovat v dalším budování stabilní, finančně silné, flexibilní a zákaznicky orientované Společnosti.

21. září 2020

Ing. Pavel Mareš
jednatel

OBSAH

PROFIL SPOLEČNOSTI

ZPRÁVA JEDNATELE O PODNIKATELSKÉ ČINNOSTI SPOLEČNOSTI

FINANČNÍ ČÁST

ZPRÁVA NEZÁVISLÉHO AUDITORA A ÚČETNÍ ZÁVĚRKA

ZPRÁVA O VZTAZÍCH MEZI PROPOJENÝMI OSOBAMI

Profil Společnosti

Základní informace o Společnosti

Název společnosti:	ALEF Distribution CZ, s.r.o. (dále „Společnost“ a „Alef Distribution“)
Sídlo Společnosti:	Pernerova 691/42, 186 00 Praha 8
IČ:	257 39 981
Statutární orgán:	Ing. Pavel Mareš, jednatel
Základní kapitál:	100 000 Kč, splaceno 100 %
Datum vzniku:	23. února 1999
Zápis do O. R.:	Městský soud v Praze, oddíl C, vložka 65905

Vlastnická struktura Společnosti k 31. březnu 2020

Jediným společníkem Společnosti je ALEF NULA,a.s., Pernerova 691/42 Praha 8, PSČ 186 00, Identifikační číslo: 618 58 579 s podílem 100%.

Předmět podnikání:

výroba, obchod a služby neuvedené v přílohách 1 až 3 živnostenského zákona

Organizační struktura

Jednatel Společnosti

Technické oddělení

Obchodní oddělení

Oddělení logistiky

Finanční oddělení

Společnost ALEF Distribution CZ, s.r.o. nemá žádnou část závodu v zahraničí.

ZPRÁVA JEDNATELE

1. Hodnocení provozní činnosti

ALEF Distribution vykazuje v porovnání s předchozím rokem růst tržeb ve výši 9 %. Počet zaměstnanců narostl s ohledem na nové aktivity Společnosti. Zisk Společnosti před zdaněním dosáhl hodnoty 154 mil. Kč.

Hardware

Obchodní rok 2019 znamenal pro ALEF Distribution meziroční růst tržeb o 8 %. Společnost stále drží pozici jedničky v tržním podílu v segmentu distribuce technologií Cisco a má významný tržní podíl i v distribuci technologií dalších výrobců.

Služby

V oblasti služeb technické a servisní podpory došlo v porovnání s předcházejícím rokem k nárůstu o 16 %. Rychlost růstu je stejně jako v předcházejícím období limitována zejména kapacitou v oblasti lidských zdrojů.

Ekonomické výsledky a finanční situace Společnosti

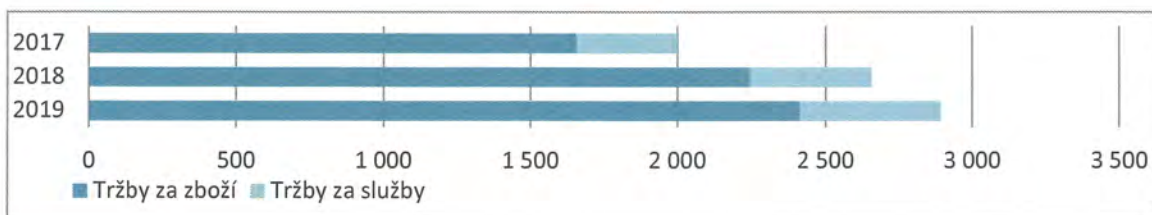
Vývoj vybraných ekonomických ukazatelů (v mil. Kč)

Ukazatel	2018	2019	Index 2019/2018
Aktiva netto	1 092	1 263	116%
Obrat-zboží a služeb	2 657	2 893	109%
Zisk před zdaněním.	108	154	143%
Zisk po zdanění	87	125	143%
Pohl. z obch.styku	558	680	122%
Závazky z obch.st.	643	656	102%
Finanční majetek	88	121	138%
Zásoby	245	361	147%
Osobní náklady	58	67	115%

Ukazatel	2018	2019	Index 2019/2018
Počet zaměstnanců	47	57	121%

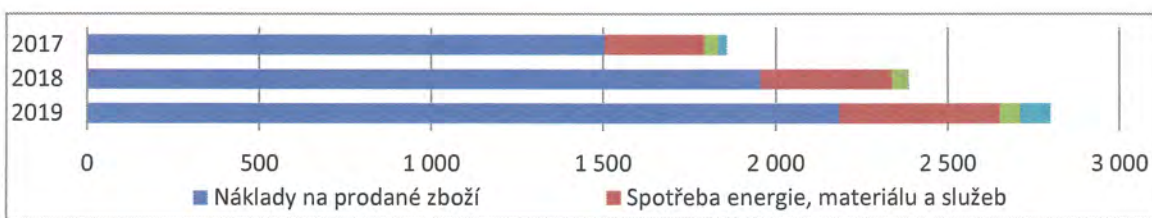
Výnosy z běžné činnosti (mil. Kč)

V roce 2019 došlo k růstu tržeb Společnosti o 9 % oproti předchozímu roku. V oblasti tržeb za zboží došlo k růstu o 8 % a růst tržeb za služby meziročně představoval 16 %. Podíl služeb na celkových tržbách za rok 2019 je 17 %.



Náklady (mil. Kč)

Výše celkových nákladů v porovnání s předchozím rokem vzrostla o 8 %, meziroční pohyb koresponduje s růstem tržeb Společnosti.



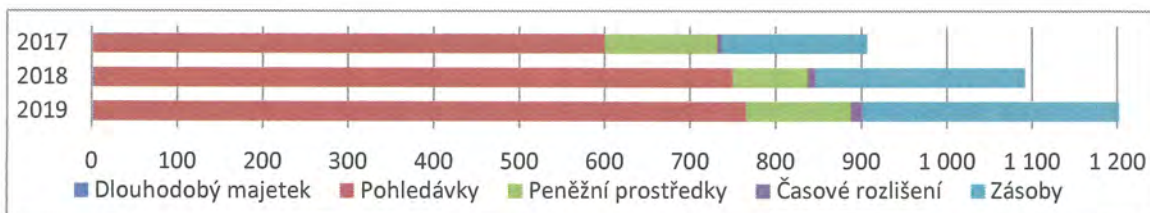
Výsledek hospodaření

Dosažený výsledek hospodaření za rok 2019 ve výši 125 mil. Kč po zdanění představuje v porovnání s výsledkem roku 2018 růst o 43 %.

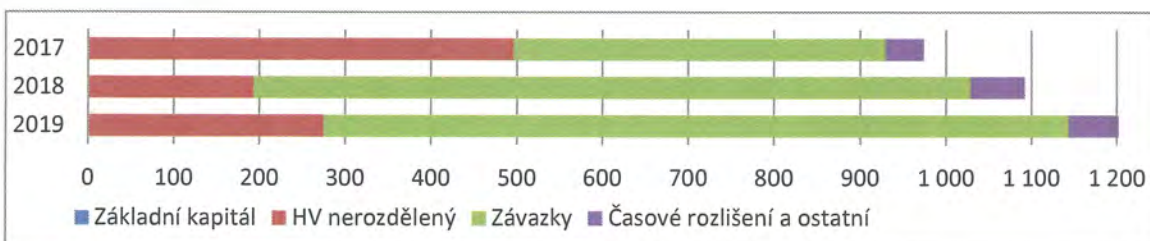
Bilance

Celková bilanční suma se v roce 2019 zvýšila v porovnání s předchozím rokem o 171 mil. Kč. Nejvýraznější pohyby bilančních položek jsou zvýšení stavu pohledávek o 16 mil. Kč., zvýšení objemu peněžních prostředků o 34 mil. Kč. a zvýšení objemu zásob o 116 mil. Kč. na straně Aktiv a zvýšením vlastního kapitálu o 82 mil. Kč. a zvýšení závazků, časového rozlišení a rezerv o 89 mil. Kč. na straně Pasiv.

Aktiva (mil. Kč)



Pasiva (mil. Kč)



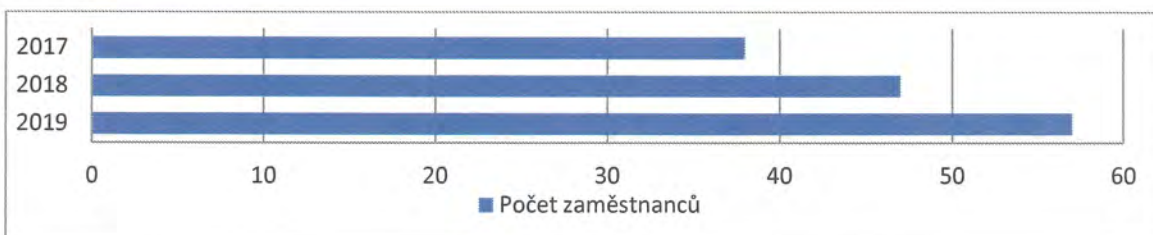
Personální politika

Vysoká odborná připravenost a dlouhodobá spokojenost zaměstnanců, loajalita a inovace jsou klíčové oblasti personální politiky Společnosti. V roce 2019 pokračoval proces rozšiřování a prohlubování odborných znalostí a dovedností zaměstnanců Společnosti i vzhledem k rozšíření portfolia nabízených služeb a produktů. V roce 2019 se Společnost zaměřila na rozšíření týmu specialistů, tak aby mohla dosáhnout strategického cíle růstu tržeb s přidanou hodnotou.

V oblasti vzdělávání bylo pro Společnost zásadní rozšíření produktových znalostí klíčových zaměstnanců, zejména z obchodního a technického oddělení. Společnost investovala nemalou částku i na vzdělávání v oblasti Soft Skills.

V oblasti pracovněprávních vztahů postupuje Společnost v souladu s platnými právními předpisy a interními směrnicemi.

Celkový počet zaměstnanců



2. Ochrana životního prostředí

Společnost se řídí platnými zákony a předpisy a snaží se minimalizovat dopady na životní prostředí. Hlavním cílem Společnosti v této oblasti je ekologické nakládání s obalovými materiály a odpady.

3. Výzkum a vývoj

Společnost ALEF Distribution CZ, s.r.o. nemá žádné aktivity v oblasti výzkumu a vývoje.

4. Cíle Společnosti pro rok 2020

- udržení tržního podílu v segmentu distribuce technologií Cisco,
- získání pozice č.1 CZ distribuce NetApp,
- získání pozice č.1 CZ distribuce F5,
- hledat další komplementární technologické partnery/distribuci,
- prodej rekurentních služeb, servisů a a SW licencí včetně cloudových služeb

5. Ostatní

V případech, kdy Společnost vstupuje do obchodních případů, které jsou uskutečněny v cizích měnách, se využívá pro zajištění obchodních případů použití finančních instrumentů (derivátů). Výše uvedené pohledávky a závazky jsou tedy částečně zajištěny finančními instrumenty a Společnost nepředpokládá, že by z těchto pohledávek a závazků v cizích měnách vzniklo významné měnové riziko.

Ve sledovaném období nedošlo u Společnosti k žádnému nabytí vlastních podílů.

Vedení Společnosti zvažilo dopady COVID-19 na své aktivity a podnikání. Tato skutečnost je popsána v poznámce 11 Přílohy účetní závěrky, která je nedílnou součástí této výroční zprávy.

Po rozvahovém dni nedošlo k žádným událostem, které měly významný dopad na účetní závěrku k 31. březnu 2020.

Zpráva nezávislého auditora

společníkovi společnosti ALEF Distribution CZ, s.r.o.

Výrok auditora

Provedli jsme audit přiložené účetní závěrky společnosti ALEF Distribution CZ, s.r.o., se sídlem Pernerova 691/42, Praha 8 („Společnost“), sestavené na základě českých účetních předpisů, která se skládá z rozvahy k 31. březnu 2020, výkazu zisku a ztráty, přehledu o změnách vlastního kapitálu a přehledu o peněžních tocích za rok končící 31. března 2020 a přílohy této účetní závěrky, která obsahuje podstatné účetní metody a další vysvětlující informace.

Podle našeho názoru přiložená účetní závěrka podává věrný a poctivý obraz finanční pozice Společnosti k 31. březnu 2020, její finanční výkonnosti a jejích peněžních toků za rok končící 31. března 2020 v souladu s českými účetními předpisy.

Základ pro výrok

Audit jsme provedli v souladu se zákonem o auditorech a auditorskými standardy Komory auditorů České republiky, kterými jsou Mezinárodní standardy auditu (ISA), případně doplněné a upravené souvisejícími aplikačními doložkami. Naše odpovědnost stanovená těmito předpisy je podrobněji popsána v oddílu Odpovědnost auditora za audit účetní závěrky. V souladu se zákonem o auditorech a Etickým kodexem pro auditory a účetní odborníky, vydaným Radou pro mezinárodní etické standardy účetních (IESBA) a přijatým Komorou auditorů České republiky, jsme na Společnosti nezávislí a splnili jsme i další etické povinnosti vyplývající z uvedených předpisů. Domníváme se, že důkazní informace, které jsme shromáždili, poskytují dostatečný a vhodný základ pro vyjádření našeho výroku.

Ostatní informace

Ostatními informacemi jsou v souladu s § 2 písm. b) zákona o auditorech informace uvedené ve výroční zprávě mimo účetní závěrku a naši zprávu auditora. Za ostatní informace odpovídá statutární orgán Společnosti.

Náš výrok k účetní závěrce se k ostatním informacím nevztahuje. Přesto je však součástí našich povinností souvisejících s auditem účetní závěrky seznámení se s ostatními informacemi a posouzení, zda ostatní informace nejsou ve významném nesouladu s účetní závěrkou či s našimi znalostmi o Společnosti získanými během auditu nebo zda se jinak tyto informace nejeví jako významně nesprávné. Také posuzujeme, zda ostatní informace byly ve všech významných ohledech vypracovány v souladu s příslušnými právními předpisy. Tímto posouzením se rozumí, zda ostatní informace splňují požadavky právních předpisů na formální náležitosti a postup vypracování ostatních informací v kontextu významnosti, tj. zda případné nedodržení uvedených požadavků by bylo způsobilé ovlivnit úsudek činěný na základě ostatních informací.

Na základě provedených postupů, do míry, již dokážeme posoudit, uvádíme, že

- ostatní informace, které popisují skutečnosti, jež jsou též předmětem zobrazení v účetní závěrce, jsou ve všech významných ohledech v souladu s účetní závěrkou a
- ostatní informace byly vypracovány v souladu s právními předpisy.

Dále jsme povinni uvést, zda na základě poznatků a povědomí o Společnosti, k nimž jsme dospěli při provádění auditu, ostatní informace neobsahují významné věcné nesprávnosti. V rámci uvedených postupů jsme v obdržení ostatních informacích žádné významné věcné nesprávnosti nezjistili.

Odovědnost statutárního orgánu Společnosti za účetní závěrku

Statutární orgán Společnosti odpovídá za sestavení účetní závěrky podávající věrný a poctivý obraz v souladu s českými účetními předpisy, a za takový vnitřní kontrolní systém, který považuje za nezbytný pro sestavení účetní závěrky tak, aby neobsahovala významné nesprávnosti způsobené podvodem nebo chybou.

Při sestavování účetní závěrky je statutární orgán Společnosti povinen posoudit, zda je Společnost schopna nepřetržitě trvat, a pokud je to relevantní, popsat v příloze účetní závěrky záležitosti týkající se jejího nepřetržitého trvání a použití předpokladu nepřetržitého trvání při sestavení účetní závěrky, s výjimkou případů, kdy statutární orgán plánuje zrušení Společnosti nebo ukončení její činnosti, resp. kdy nemá jinou reálnou možnost než tak učinit.

Odovědnost auditora za audit účetní závěrky

Naším cílem je získat přiměřenou jistotu, že účetní závěrka jako celek neobsahuje významnou nesprávnost způsobenou podvodem nebo chybou a vydat zprávu auditora obsahující náš výrok. Přiměřená míra jistoty je velká míra jistoty, nicméně není zárukou, že audit provedený v souladu s výše uvedenými předpisy ve všech případech v účetní závěrce odhalí případnou existující významnou nesprávnost. Nesprávnosti mohou vznikat v důsledku podvodů nebo chyb a považují se za významné, pokud lze reálně předpokládat, že by jednotlivě nebo v souhrnu mohly ovlivnit ekonomická rozhodnutí, která uživatelé účetní závěrky na jejím základě přijmou.

Při provádění auditu v souladu s výše uvedenými předpisy je naší povinností uplatňovat během celého auditu odborný úsudek a zachovávat profesní skepticismus. Dále je naší povinností:

- Identifikovat a vyhodnotit rizika významné nesprávnosti účetní závěrky způsobené podvodem nebo chybou, navrhnout a provést auditorské postupy reagující na tato rizika a získat dostatečné a vhodné důkazní informace, abychom na jejich základě mohli vyjádřit výrok. Riziko, že neodhalíme významnou nesprávnost, k níž došlo v důsledku podvodu, je větší než riziko neodhalení významné nesprávnosti způsobené chybou, protože součástí podvodu mohou být tajné dohody, falšování, úmyslná opomenutí, nepravdivá prohlášení nebo obcházení vnitřních kontrol.
- Seznámit se s vnitřním kontrolním systémem Společnosti relevantním pro audit v takovém rozsahu, abychom mohli navrhnout auditorské postupy vhodné s ohledem na dané okolnosti, nikoli abychom mohli vyjádřit názor na účinnost jejího vnitřního kontrolního systému.
- Posoudit vhodnost použitých účetních pravidel, přiměřenost provedených účetních odhadů a informace, které v této souvislosti statutární orgán Společnosti uvedl v příloze účetní závěrky.
- Posoudit vhodnost použití předpokladu nepřetržitého trvání při sestavení účetní závěrky statutárním orgánem, a to, zda s ohledem na shromážděné důkazní informace existuje významná nejistota vyplývající z událostí nebo podmínek, které mohou významně zpochybnit schopnost Společnosti trvat nepřetržitě. Jestliže dojdeme k závěru, že taková významná nejistota existuje, je naší povinností upozornit v naší zprávě na informace uvedené v této souvislosti v příloze účetní závěrky, a pokud tyto informace nejsou dostatečné, vyjádřit modifikovaný výrok. Naše závěry týkající se schopnosti Společnosti trvat nepřetržitě vycházejí z důkazních informací, které jsme získali do data naší zprávy. Nicméně budoucí události nebo podmínky mohou vést k tomu, že Společnost ztratí schopnost trvat nepřetržitě.
- Vyhodnotit celkovou prezentaci, členění a obsah účetní závěrky, včetně přílohy, a dále to, zda účetní závěrka zobrazuje podkladové transakce a události způsobem, který vede k věrnému zobrazení.



Naší povinností je informovat statutární orgán mimo jiné o plánovaném rozsahu a načasování auditu a o významných zjištěních, která jsme v jeho průběhu učinili, včetně zjištěných významných nedostatků ve vnitřním kontrolním systému.

21. září 2020

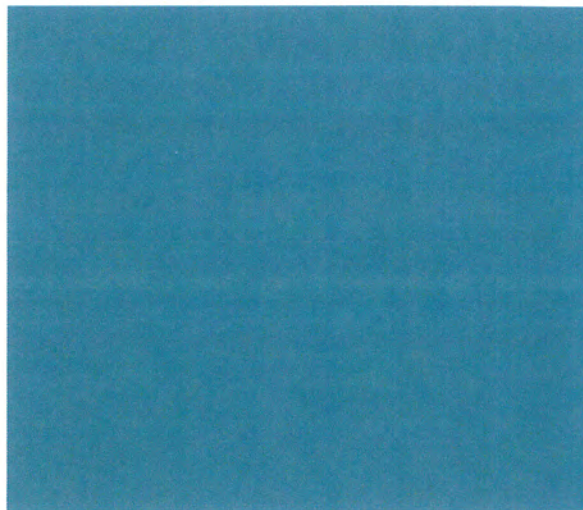
Primátorka společnosti ALEF s.r.o.
zastoupená

MKučová
Ing. Martina Kučová

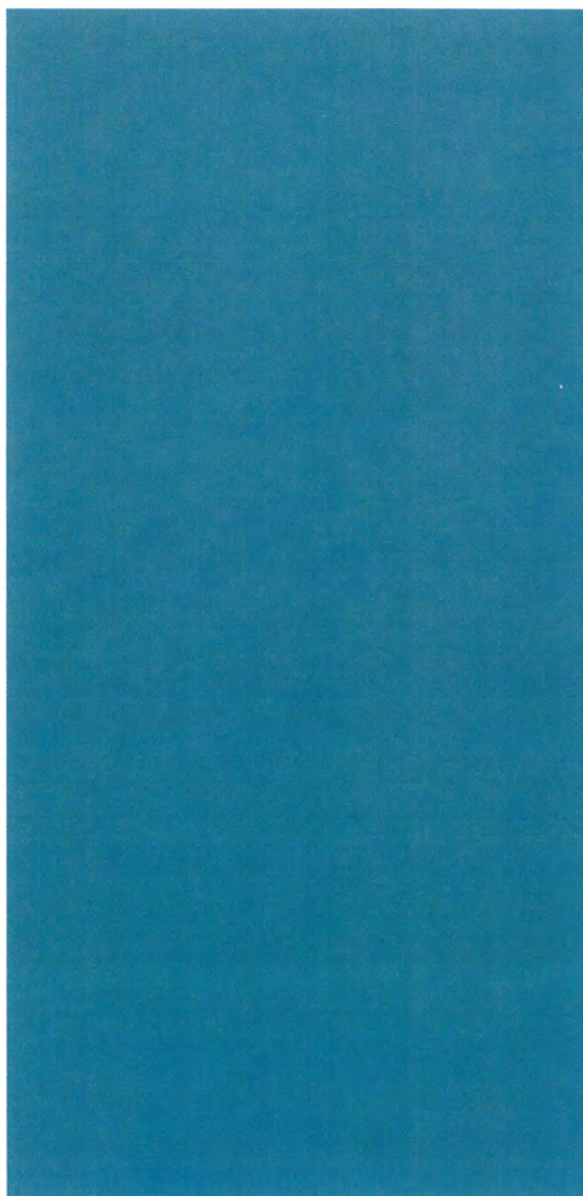
Jana Sabadášová

Ing. Jana Sabadášová
statutární auditorka, evidenční č. 2378

Tato zpráva je určena společníkovi společnosti ALEF Distribution CZ, s.r.o.



Finanční část



ALEF Distribution CZ, s.r.o.

Účetní závěrka

31. března 2020

Firma: ALEF Distribution CZ, s.r.o.

Identifikační číslo: 25739981

Právní forma: Společnost s ručením omezeným

Předmět podnikání: Výroba, obchod a služby neuvedené v přílohách 1 až 3 živnostenského zákona

Rozvahový den: 31. března 2020

Datum sestavení účetní závěrky: 21. září 2020

ROZVAHA

(v celých tisících Kč)

označ. a	AKTIVA b	řad. c	31.03.2020			31.03.2019
			Brutto 1	Korekce 2	Netto 3	Netto 4
	AKTIVA CELKEM	001	1 288 189	-25 104	1 263 085	1 091 664
B.	Stálá aktiva	003	8 687	-6 062	2 625	2 912
B. II.	Dlouhodobý hmotný majetek	014	8 687	-6 062	2 625	2 912
B. II. 2.	Hmotné movité věci a jejich soubory	018	8 687	-6 062	2 625	2 912
C.	Oběžná aktiva	037	1 265 234	-19 042	1 246 192	1 080 075
C. I.	Zásoby	038	372 281	-10 972	361 309	245 216
C. I. 3.	Výrobky a zboží	041	372 281	-10 972	361 309	245 216
C. I. 3. 2.	Zboží	043	372 281	-10 972	361 309	245 216
C. II.	Pohledávky	046	771 548	-8 070	763 478	747 089
C. II. 1.	Dlouhodobé pohledávky	047	22 103	0	22 103	19 717
C. II. 1. 4.	Odložená daňová pohledávka	051	22 103	0	22 103	19 717
C. II. 2.	Krátkodobé pohledávky	057	749 445	-8 070	741 375	727 372
C. II. 2. 1.	Pohledávky z obchodních vztahů	058	687 709	-8 070	679 639	558 101
C. II. 2. 4.	Pohledávky - ostatní	061	61 736	0	61 736	169 271
C. II. 2. 4. 3.	Stát - daňové pohledávky	064	94	0	94	16
C. II. 2. 4. 4.	Krátkodobé poskytnuté zálohy	065	1 993	0	1 993	2 141
C. II. 2. 4. 5.	Dohadné účty aktivní	066	56 602	0	56 602	145 562
C. II. 2. 4. 6.	Jiné pohledávky	067	3 047	0	3 047	21 552
C. IV.	Peněžní prostředky	075	121 405	0	121 405	87 770
C. IV. 1.	Peněžní prostředky v pokladně	076	249	0	249	325
C. IV. 2.	Peněžní prostředky na účtech	077	121 156	0	121 156	87 445
D.	Časové rozlišení aktiv	078	14 268	0	14 268	8 677
D. 1.	Náklady příštích období	079	14 268	0	14 268	8 677

označ.	PASIVA	řád.	31.03.2020	31.03.2019
			5	6
a	b	c		
	PASIVA CELKEM	082	1 263 085	1 091 664
A.	Vlastní kapitál	083	275 006	192 839
A. I.	Základní kapitál	084	100	100
A. I. 1.	Základní kapitál	085	100	100
A. III.	Fondy ze zisku	096	10	10
A. III. 1.	Ostatní rezervní fondy	097	10	10
A. IV.	Výsledek hospodaření minulých let (+/-)	099	149 729	105 339
A. IV. 1.	Nerozdělený zisk nebo neuhrazená ztráta minulých let (+/-)	100	149 729	105 339
A. V.	Výsledek hospodaření běžného účetního období (+/-)	102	125 167	87 390
B. + C.	Cizí zdroje	104	963 373	897 331
B.	Rezervy	105	95 185	62 238
B. 2.	Rezerva na daň z příjmů	107	4 466	14 359
B. 4.	Ostatní rezervy	109	90 719	47 879
C.	Závazky	110	868 188	835 093
C. II.	Krátkodobé závazky	126	868 188	835 093
C. II. 4.	Závazky z obchodních vztahů	132	655 834	642 966
C. II. 6.	Závazky - ovládaná nebo ovládající osoba	134	143 746	41 209
C. II. 8.	Závazky ostatní	136	68 608	150 918
C. II. 8. 1.	Závazky ke společníkům	137	0	50 000
C. II. 8. 3.	Závazky k zaměstnancům	139	2 364	0
C. II. 8. 4.	Závazky ze sociálního zabezpečení a zdravotního pojištění	140	1 168	1 060
C. II. 8. 5.	Stát - daňové závazky a dotace	141	11 410	23 491
C. II. 8. 6.	Dohadné účty pasivní	142	50 475	74 413
C. II. 8. 7.	Jiné závazky	143	3 191	1 954
D.	Časové rozlišení pasiv	147	24 706	1 494
D. 2.	Výnosy příštích období	149	24 706	1 494

Firma: ALEF Distribution CZ, s.r.o.

Identifikační číslo: 25739981

Právní forma: Společnost s ručením omezeným

Předmět podnikání: Výroba, obchod a služby neuvedené v přílohách 1 až 3 živnostenského zákona

Rozvahový den: 31. března 2020

Datum sestavení účetní závěrky: 21. září 2020

VÝKAZ ZISKU A ZTRÁTY

(v celých tisících Kč)

označ.	TEXT	řád.	Skutečnost v účetním období	
			2019	2018
			1	2
a	b	c		
I.	Tržby z prodeje výrobků a služeb	01	479 558	412 883
II.	Tržby za prodej zboží	02	2 413 177	2 244 079
A.	Výkonová spotřeba	03	2 669 254	2 423 143
A. 1.	Náklady vynaložené na prodané zboží	04	2 184 729	1 955 791
A. 2.	Spotřeba materiálu a energie	05	6 959	4 626
A. 3.	Služby	06	477 566	462 726
D.	Osobní náklady	09	66 551	57 658
D. 1.	Mzdové náklady	10	50 217	43 302
D. 2.	Náklady na sociální zabezpečení, zdravotní pojištění a ostatní náklady	11	16 334	14 356
D. 2. 1.	Náklady na sociální zabezpečení a zdravotní pojištění	12	15 558	13 718
D. 2. 2.	Ostatní náklady	13	776	638
E.	Úpravy hodnot v provozní oblasti	14	-27 393	39 076
E. 1.	Úpravy hodnot dlouhodobého nehmotného a hmotného majetku	15	1 685	1 230
E. 1. 1.	Úpravy hodnot dlouhodobého nehmotného a hmotného majetku – trvalé	16	1 685	1 230
E. 2.	Úpravy hodnot zásob	18	-3 183	6 467
E. 3.	Úpravy hodnot pohledávek	19	-25 895	31 379
III.	Ostatní provozní výnosy	20	10 461	38 528
III. 1.	Tržby z prodaného dlouhodobého majetku	21	67	139
III. 3.	Jiné provozní výnosy	23	10 394	38 389
F.	Ostatní provozní náklady	24	54 998	58 422
F. 1.	Zůstatková cena prodaného dlouhodobého majetku	25	0	43
F. 3.	Daně a poplatky v provozní oblasti	27	9	10
F. 4.	Rezervy v provozní oblasti a komplexní náklady příštích období	28	42 840	18 164
F. 5.	Jiné provozní náklady	29	12 149	40 205
*	Provozní výsledek hospodaření (+/-)	30	139 786	117 191
VI.	Výnosové úroky a podobné výnosy	39	461	34
VI. 2.	Ostatní výnosové úroky a podobné výnosy	41	461	34
J.	Nákladové úroky a podobné náklady	43	1 330	1 422
J. 1.	Nákladové úroky a podobné náklady - ovládaná nebo ovládající osoba	44	1 330	1 422
VII.	Ostatní finanční výnosy	46	16 504	0
K.	Ostatní finanční náklady	47	1 603	8 210
*	Finanční výsledek hospodaření (+/-)	48	14 032	-9 598
**	Výsledek hospodaření před zdaněním (+/-)	49	153 818	107 593
L.	Daň z příjmů	50	28 651	20 203
L. 1.	Daň z příjmů splatná	51	31 037	31 493
L. 2.	Daň z příjmů odložená (+/-)	52	-2 386	-11 290
**	Výsledek hospodaření po zdanění (+/-)	53	125 167	87 390
***	Výsledek hospodaření za účetní období (+/-)	55	125 167	87 390
	Čistý obrat za účetní období = I. + II. + III. + IV. + V. + VI. + VII.	56	2 920 161	2 695 524

Firma: ALEF Distribution CZ, s.r.o.

Identifikační číslo: 25739981

Právní forma: Společnost s ručením omezeným

Předmět podnikání: Výroba, obchod a služby neuvedené v přílohách 1 až 3 živnostenského zákona

Rozvahový den: 31. března 2020

Datum sestavení účetní závěrky: 21. září 2020

PŘEHLED O PENĚŽNÍCH TOCÍCH

(v celých tisících Kč)

označ.	TEXT	Skutečnost v účetním období	
		2019	2018
a	b	1	2
	Peněžní toky z provozní činnosti		
	Účetní zisk / ztráta před zdaněním	153 818	107 593
A. 1.	Úpravy o nepeněžní operace:	13 510	58 563
A. 1. 1.	Odpisy stálých aktiv	1 685	1 230
A. 1. 2.	Změna stavu opravných položek a rezerv	13 762	56 010
A. 1. 3.	Zisk (-) / ztráta (+) z prodeje stálých aktiv	-67	-96
A. 1. 5.	Vyúčtované nákladové (+) a výnosové (-) úroky	869	1 388
A. 1. 6.	Úpravy o ostatní nepeněžní operace	-2 739	31
A *	Čistý peněžní tok z provozní činnosti před zdaněním a změnami pracovního kapitálu	167 328	166 156
A. 2.	Změny stavu nepeněžních složek pracovního kapitálu:	-100 100	-352 228
A. 2. 1.	Změna stavu pohledávek a přechodných účtů aktiv	9 040	-293 714
A. 2. 2.	Změna stavu krátkodobých závazků a přechodných účtů pasiv	3 770	24 166
A. 2. 3.	Změna stavu zásob	-112 910	-82 680
A **	Čistý peněžní tok z provozní činnosti před zdaněním	67 228	-186 072
A. 3.	Úroky vyplacené	-1 330	-1 422
A. 4.	Úroky přijaté	461	34
A. 5.	Zaplacená daň z příjmů	-40 930	-17 134
A ***	Čistý peněžní tok z provozní činnosti	25 429	-204 594
B. 1.	Výdaje spojené s nabytím stálých aktiv	-1 398	-2 257
B. 2.	Příjmy z prodeje stálých aktiv	67	139
B ***	Čistý peněžní tok z investiční činnosti	-1 331	-2 118
C. 2.	Změna stavu vlastního kapitálu:	-93 000	0
C. 2. 6.	Vyplacené podíly na zisku	-93 000	0
C ***	Čisté peněžní toky z finanční činnosti	-93 000	0
	Čisté zvýšení / snížení peněžních prostředků a peněžních ekvivalentů	-68 902	-206 712
	Stav peněžních prostředků a peněžních ekvivalentů na počátku roku	46 561	253 273
	Stav peněžních prostředků a peněžních ekvivalentů na konci roku	-22 341	46 561

Firma: ALEF Distribution CZ, s.r.o.

Identifikační číslo: 25739981

Právní forma: Společnost s ručením omezeným

Předmět podnikání: Výroba, obchod a služby neuvedené v přílohách 1 až 3 živnostenského zákona

Rozvahový den: 31. března 2020

Datum sestavení účetní závěrky: 21. září 2020

PŘEHLED O ZMĚNÁCH VLASTNÍHO KAPITÁLU

(v celých tisících Kč)

	Pozn. Přílohy	Základní kapitál	Ostatní rezervní fondy	Nerozdělený zisk (+) / Neuhrazená ztráta (-)	Celkem
Zůstatek k 1. dubnu 2018		100	10	155 339	155 449
Výsledek hospodaření za účetní období		0	0	87 390	87 390
Přiznané podíly na zisku		0	0	-50 000	-50 000
Zůstatek k 31. březnu 2019		100	10	192 729	192 839
Vyplacené podíly na zisku		0	0	-43 000	-43 000
Výsledek hospodaření za účetní období		0	0	125 167	125 167
Zůstatek k 31. březnu 2020		100	10	274 896	275 006

1. Všeobecné informace

1.1. Základní informace o Společnosti

ALEF Distribution CZ, s.r.o. (dále „Společnost“) byla zapsána do obchodního rejstříku vedeného Městským soudem v Praze, oddíl C, vložka 65905 dne 23. února 1999 a její sídlo je v Pernerova 691/42, Praha 8. Hlavním předmětem podnikání Společnosti je distribuce zboží a servisních podpor.

Společnost není společníkem s neomezeným ručením v žádné společnosti.

Koncem roku 2019 se poprvé objevily zprávy z Číny týkající se COVID-19 (koronavirus). V prvních měsících roku 2020 se virus rozšířil do celého světa a způsobil rozsáhlé ekonomické škody. I když v době zveřejnění této účetní závěrky vedení Společnosti nezaznamenalo významný pokles prodeje, situace se neustále mění, a proto nelze předvídat budoucí dopady této pandemie na činnost Společnosti.

Vedení Společnosti zohlednilo dopad této pandemie již při sestavení účetní závěrky k 31. březnu 2020, bude nadále pokračovat v monitorování potenciálního dopadu a podnikne veškeré možné kroky ke zmírnění jakýchkoliv negativních účinků na Společnost a její zaměstnance.

Jakýkoli negativní vliv, ztráty nebo případné kompenzace státu zahrne Společnost do účetnictví a účetní závěrky v roce končícím 31. března 2021.

Vedení Společnosti zvážilo potenciální dopady COVID-19 na své aktivity a podnikání a dospělo k závěru, že nemají významný vliv na předpoklad nepřetržitého trvání podniku. Vzhledem k tomu byla účetní závěrka k 31. březnu 2020 zpracována za předpokladu, že Společnost bude nadále schopna pokračovat ve své činnosti.

2. Účetní postupy

2.1. Základní zásady zpracování účetní závěrky

Účetní závěrka je sestavena v souladu s účetními předpisy platnými v České republice pro velké účetní jednotky a je sestavena v historických cenách kromě derivátů, které jsou vykázány v reálné hodnotě.

2.2. Dlouhodobý nehmotný a hmotný majetek

Nehmotný (a hmotný) majetek, jehož doba použitelnosti je delší než 1 rok a pořizovací cena převyšuje 60 tis. Kč (40 tis. Kč) za položku, je považován za dlouhodobý nehmotný (a hmotný) majetek.

Nakoupený dlouhodobý nehmotný a hmotný majetek je prvotně vykázán v pořizovacích cenách, které zahrnují cenu pořízení a náklady s jeho pořízením související.

Dlouhodobý nehmotný a hmotný majetek je odpisován metodou rovnoměrných odpisů na základě jeho předpokládané doby životnosti

Pokud zůstatková hodnota aktiva přesahuje jeho odhadovanou zpětně ziskatelnou částku, je jeho zůstatková hodnota snížena na tuto částku prostřednictvím opravné položky. Zpětně ziskatelná částka je stanovena na základě očekávaných budoucích peněžních toků generovaných daným aktivem.

Náklady na opravy a údržbu dlouhodobého hmotného majetku se účtují přímo do nákladů. Technické zhodnocení dlouhodobého nehmotného a hmotného majetku je aktivováno.

2.3. Zásoby

Nakoupené zásoby jsou oceňovány pořizovací cenou sníženou o opravnou položku. Pořizovací cena zahrnuje veškeré náklady související s pořízením těchto zásob (zejména dopravné, clo atd.). Pro úbytky nakoupených zásob užívá Společnost metodu „první do skladu – první ze skladu“.

Opravná položka k pomaluobrátkovým a zastaralým zásobám je tvořena na základě analýzy obrátkovosti zásob a na základě individuálního posouzení zásob.

2.4. Pohledávky

Pohledávky jsou vykázány v nominální hodnotě snížené o opravnou položku k pochybným pohledávkám. Opravná položka k pochybným pohledávkám je vytvořena na základě věkové struktury pohledávek a individuálního posouzení bonity dlužníků. Společnost nevytváří opravné položky k pohledávkám za spřízněnými stranami.

2.5. Peněžní prostředky a peněžní ekvivalenty

Peněžní prostředky jsou peníze v hotovosti včetně cenin a peněžních prostředků na účtu včetně přečerpání běžného nebo kontokorentního účtu.

Peněžními ekvivalenty se rozumí krátkodobý likvidní finanční majetek, který je snadno a pohotově směnitelný za předem známou částku peněžních prostředků a u tohoto majetku se nepředpokládají významné změny hodnoty v čase. Za peněžní ekvivalenty jsou považovány peněžní úločky s nejvýše tříměsíční výpovědní lhůtou a likvidní dluhové cenné papíry k obchodování na veřejném trhu.

V rámci skupiny Společnost využívá tzv. cash-pooling. Pohledávka resp. závazek, vzniklá(ý) z titulu cash-poolingu je vykazován(a) v rámci přehledu o peněžních tocích jako součást položky Peníze a peněžní ekvivalenty.

Společnost sestavila přehled o peněžních tocích s využitím nepřímé metody.

2.6. Přepočítání cizích měn

Transakce prováděné v cizích měnách jsou přepočteny a zaúčtovány devizovým kurzem platným v den transakce.

Zůstatky peněžních aktiv, pohledávek a závazků vedených v cizích měnách byly přepočteny devizovým kurzem zveřejněným Českou národní bankou k rozvahovému dni. Všechny kurzové zisky a ztráty z přepočtu peněžních aktiv, pohledávek a závazků jsou účtovány do výkazu zisku a ztráty a jsou vykázány souhrnně.

Společnost považuje zálohy zaplacené za účelem nákupu dlouhodobých aktiv nebo zásob za pohledávky vyjádřené v cizí měně, a tudíž tyto položky majetku přepočítává devizovým kurzem zveřejněným Českou národní bankou k rozvahovému dni.

2.7. Stanovení reálné hodnoty

Společnost oceňuje reálnou hodnotou finanční deriváty.

Pro měření reálné hodnoty derivátů využívá společnost standardní modely s využitím výhradně tržních parametrů.

2.8. Finanční deriváty

Finanční deriváty zahrnující měnové forwardy jsou nejprve zachyceny v rozvaze v pořizovací ceně a následně přeceňovány na reálnou hodnotu. Reálné hodnoty jsou odvozeny z tržních cen, z modelů diskontovaných peněžních toků. Všechny deriváty jsou vykazovány v položce jiné pohledávky, mají-li pozitivní reálnou hodnotu, nebo v položce jiné závazky, je-li jejich reálná hodnota pro Společnost záporná.

Společnost má finanční deriváty, které slouží v souladu se strategií řízení rizik Společnosti jako zajišťovací nástroj, ale nelze pro ně podle českých účetních předpisů použít zajišťovací účetnictví, protože nesplňují kritéria pro zajišťovací účetnictví. Tyto deriváty jsou proto vykázány jako deriváty určené k obchodování.

Změny reálné hodnoty finančních derivátů k obchodování jsou vykázány souhrnně ve finančním výsledku hospodaření.

2.9. Rezervy

Společnost tvoří rezervy na krytí svých závazků nebo nákladů, jejichž povaha je jasně definována a u nichž je k rozvahovému dni buď pravděpodobné, nebo jisté, že nastanou, avšak není přesně známa jejich výše, nebo okamžik jejich vzniku. Rezerva k rozvahovému dni představuje nejlepší odhad nákladů, které pravděpodobně nastanou, nebo v případě závazků částku, která je zapotřebí k jejich vypořádání.

Společnost vytváří rezervu na závazek z daně z příjmů snížený o uhrazené zálohy na daň z příjmů. Pokud zálohy na daň z příjmů převyšují předpokládanou daň, je příslušný rozdíl vykázán jako krátkodobá pohledávka.

2.10. Zaměstnanecké požitky

Na odměny a bonusy zaměstnancům Společnost vytváří dohadnou položku pasivní.

2.11. Tržby

Tržby jsou zaúčtovány k datu vyskladnění zboží nebo poskytnutí služeb a jsou vykázány po odečtení slev a daně z přidané hodnoty.

2.12. Spřízněné strany

Spřízněnými stranami Společnosti se rozumí:

- strany, které přímo nebo nepřímo mohou uplatňovat rozhodující vliv u Společnosti, a společnosti, kde tyto strany mají rozhodující nebo podstatný vliv,
- strany, které přímo nebo nepřímo mohou uplatňovat podstatný vliv u Společnosti,
- členové statutárních, dozorčích a řídicích orgánů Společnosti, nebo její mateřské společnosti a osoby blízké těmto osobám, včetně podniků, kde tito členové a osoby mají podstatný nebo rozhodující vliv.

Detailní informace o transakcích se Spřízněnými stranami jsou uvedené v bodech 10 a 12 přílohy.

2.13. Leasing

Požizovací cena majetku získaného formou finančního nebo operativního leasingu není aktivována do dlouhodobého majetku. Leasingové splátky jsou účtovány do nákladů rovnoměrně po celou dobu trvání leasingu. Budoucí leasingové splátky, které nejsou k rozvahovému dni splatné, jsou zveřejněny v příloze, ale nejsou zachyceny v rozvaze.

2.14. Úrokové náklady

Veškeré úrokové náklady jsou účtovány do nákladů. Dlouhodobé závazky nejsou diskontovány.

2.15. Odložená daň

Odložená daň se vykazuje u všech přechodných rozdílů mezi zůstatkovou hodnotou aktiva nebo závazku v rozvaze a jejich daňovou hodnotou. Odložená daňová pohledávka je zaúčtována, pokud je pravděpodobné, že ji bude možné daňově uplatnit v budoucnosti.

2.16. Následné události

Dopad událostí, které nastaly mezi rozvahovým dnem a dnem sestavení účetní závěrky, je zachycen v účetních výkazech v případě, že tyto události poskytly doplňující informace o skutečnostech, které existovaly k rozvahovému dni.

V případě, že mezi rozvahovým dnem a dnem sestavení účetní závěrky došlo k významným událostem představujícím skutečnosti, které nastaly po rozvahovém dni, jsou důsledky těchto událostí popsány a jejich dopady kvantifikovány v příloze účetní závěrky, ale nejsou zaúčtovány v účetních výkazech.

3. Zásoby

Společnost vytvořila opravnou položku k zásobám k 31. březnu 2020 ve výši 10 972 tis. Kč (k 31. březnu 2019: 14 155 tis. Kč).

Zásoby představují zejména hardware a ostatní zboží určené pro další prodej.

4. Pohledávky

Pohledávky po splatnosti činily k 31. březnu 2020 celkem 170 894 tis. Kč (k 31. březnu 2019: 132 526 tis. Kč). Většina pohledávek po splatnosti byla k datu sestavení účetní závěrky splacena.

Opravná položka k pohledávkám k 31. březnu 2020 činila 8 070 tis. Kč (k 31. březnu 2019: 33 965 tis. Kč).

Pohledávky nejsou kryty věcnými zárukami a žádná z nich nemá splatnost delší než 5 let.

Dohadné účty aktivní k 31. březnu 2020 ve výši 56 602 tis. Kč (k 31. březnu 2019: 145 562 tis. Kč) tvoří převážně očekávané (nevyfakturované) slevy od dodavatele.

Zálohy na daň z příjmu ve výši 26 063 tis. Kč zaplacené Společností k 31. březnu 2020 (k 31. březnu 2019: 17 841 tis. Kč) byly započteny s rezervou na daň z příjmu ve výši 30 529 tis. Kč vytvořenou k 31. březnu 2020 (k 31. březnu 2019: 32 200 tis. Kč).

5. Vlastní kapitál

Společnost je plně vlastněna společností ALEF NULA,a.s., zapsanou v České republice. Mateřskou společností celé skupiny je společnost DIBITI INVESTMENTS LIMITED zapsaná v Kyprské Republice.

Společnost ALEF NULA,a.s. se sídlem Pernerova 691/42, Praha 8, sestavuje konsolidovanou účetní závěrku nejuzší skupiny účetních jednotek, ke které Společnost patří.

Společnost je součástí vyššího konsolidačního celku, jehož mateřskou společností je DIBITI INVESTMENTS LIMITED se sídlem Stasinou & Boumpoulinas 3, 1060, Nicosia; Kyprská republika.

ALEF Distribution CZ, s.r.o.

Příloha účetní závěrky
za rok končící 31. března 2020

Konsolidovanou účetní závěrku sestavenou za nejužší skupinu je možné získat v sídle společnosti ALEF NULA, a.s. nebo na internetových stránkách Veřejného rejstříku a Sbírký listin a konsolidovanou účetní závěrku sestavenou za nejširší skupinu není možné získat, protože ji společnost DIBITI INVESTMENTS LIMITED nesestavuje.

Rezervní fond je nadále tvořen ze zisku a jeho použití je v souladu se zakladatelskými dokumenty Společnosti.

Dne 26. září 2019 jediný společník schválil účetní závěrku Společnosti za rok končící 31. března 2019 a rozhodl o rozdělení zisku za rok končící 31. března 2019 ve výši 87 390 tis. Kč, 43 000 tis. Kč byla vyplacená dividenda jedinému společníkovi a 44 390 tis. Kč bylo převedeno na nerozdělený zisk minulých let.

Do data vydání této účetní závěrky nenavrhl Společnost rozdělení zisku za rok končící 31. března 2020.

6. Rezervy

Ostatní rezervy se skládají převážně z rezervy související s prodejem zboží a služeb ve výši 90 719 tis. Kč (k 31. březnu 2019: 46 653 tis. Kč).

7. Závazky, budoucí závazky a podmíněné závazky

Závazky nejsou kryty věcnými zárukami a nemají splatnost delší než 5 let.

Celková výše závazků nezahrnutých v rozvaze, která vychází z uzavřených smluv o operativním pronájmu k 31. březnu 2020, činila 1 321 tis. Kč (k 31. březnu 2019: 1 784 tis. Kč).

Vedení Společnosti si není vědomo žádných podmíněných závazků Společnosti k 31. březnu 2020 ani k 31. březnu 2019.

Dohadné účty pasivní se skládají převážně z dohadů na poplatky za řízení Společnosti vůči společnosti ALEF NULA, a.s. ve výši 2 621 tis. Kč (k 31. březnu 2019: 12 692 tis. Kč), dohadů na bonusy ve výši 10 176 tis. Kč (k 31. březnu 2019: 10 114 tis. Kč) a z ostatních dohadů na nevyfakturované nákupy ve výši 37 678 tis. Kč (k 31. březnu 2019: 51 607 tis. Kč).

Závazky ke společníkům ve výši 50 000 tis. Kč k 31. březnu 2019 představují závazek z titulu nesplacené dividendy jedinému společníkovi společnosti ALEF NULA, a.s. Dividenda za rok končící 31. března 2020 byla před koncem fiskálního roku zaplacená.

8. Finanční deriváty

Společnost využívala pevné derivátové smlouvy se smluvně definovanými termíny peněžních toků, jejich výše je ovlivňována zejména vývojem cen podkladových aktiv, úrokových sazeb a případně měnových kurzů.

Finanční deriváty určené k obchodování

(tis. Kč)	31. března 2020			31. března 2019		
	Reálná hodnota		Nominální	Reálná hodnota		Nominální
	Kladná	Záporná	hodnota	Kladná	Záporná	hodnota
Měnové forwardy	2 739	0	121 707	0	0	0
Deriváty určené k obchodování celkem	2 739	0	121 707	0	0	0

ALEF Distribution CZ, s.r.o.Příloha účetní závěrky
za rok končící 31. března 2020

Změna reálné hodnoty měnových forwardů účtovaná do výkazu zisku a ztráty:

(tis. Kč)	2020	2019
Počáteční zůstatek k 1. dubnu	0	31
Reálná hodnota měnových forwardů pořízených v průběhu roku	2 739	0
Reálná hodnota měnových forwardů vypořádaných v průběhu roku	0	-31
Konečný zůstatek k 31. březnu	2 739	0

9. Tržby

Tržby lze členit následovně:

(tis. Kč)	Rok končící 31. března 2020	Rok končící 31. března 2019
Tržby za prodej zboží		
- Tuzemsko	1 688 387	1 756 094
- Zahraničí	724 790	487 985
Tržby za prodej zboží celkem	2 413 177	2 244 079
Tržby z prodeje služeb		
- Tuzemsko	451 156	320 045
- Zahraničí	27 902	92 838
Tržby z prodeje vlastních výrobků a služeb celkem	479 558	412 883
Ostatní výnosy	10 461	38 528
Tržby z provozní činnosti celkem	2 903 196	2 695 490

Položka ostatní výnosy obsahuje především výnosy z postoupených pohledávek ve výši 9 933 tis. Kč (k 31. březnu 2019: 38 128 tis. Kč). Nominální hodnota postoupených pohledávek byla ve stejné výši.

10. Transakce se spřízněnými stranami

(tis. Kč)	Rok končící 31. března 2020	Rok končící 31. března 2019
Výnosy		
Prodej služeb	5 888	56 321
Prodej zboží	854 375	547 768
Celkem	860 263	604 089
Náklady		
Nákup zboží pro další prodej	1 633	6 450
Úrokové náklady	1 330	1 422
Služby	13 947	7 747
Poplatky za řízení Společnosti	101 796	101 464
Celkem	118 706	117 103
Ostatní		
Podíly na zisku	43 000	50 000
Celkem	43 000	50 000

(tis. Kč)	31. března 2020	31. března 2019
Pohledávky		
Pohledávky z obchodních vztahů	289 288	167 448
Celkem	289 288	167 448
Závazky		
Závazky vůči společnostem v konsolidačním celku	165 809	94 743
Z toho:		
Závazky z obchodních vztahů	7 844	40 842
Ostatní závazky - cashpool	143 746	41 209
Ostatní závazky – nevyfakturované závazky	14 219	12 692
Celkem	165 809	94 743

ALEF Distribution CZ, s.r.o.Příloha účetní závěrky
za rok končící 31. března 2020

Ostatní závazky - cashpool představují částku převedenou na účet Společnosti ze společnosti ALEF NULA, a.s. k 31. březnu 2020 ve výši 143 746 tis. Kč (k 31. březnu 2019: 41 209 tis. Kč). Vklad je úročený běžnou sazbou.

Jednateli ani ostatním členům vedení nebyly k 31. březnu 2020 a 2019 poskytnuty žádné zápůjčky, závdavky, zálohy, úvěry, žádná zajištění ani ostatní plnění.

11. Odměna auditorské společnosti

Celková odměna auditorské společnosti PricewaterhouseCoopers Audit, s.r.o. za povinný audit účetní závěrky za rok končící 31. března 2020 činila 213 tis. Kč

12. Zaměstnanci

	Rok končící 31. března 2020		Rok končící 31. března 2019	
	počet	tis. Kč	počet	tis. Kč
Mzdové náklady členů statutárního orgánu vedoucích zaměstnanců a ostatních zaměstnanců	53	50 217	47	43 302
Náklady na sociální zabezpečení		15 558		13 718
Ostatní sociální náklady		776		638
Osobní náklady celkem	53	66 551	47	57 658

Vedení Společnosti je zajišťováno managementem společnosti ALEF NULA, a.s. a je součástí vyrovnání obchodních transakcí mezi Společností a společností ALEF NULA, a.s.

Ve vykazovaném období nebylo členům statutárních a řídicích orgánů poskytnuto peněžité ani jiné plnění.

Společnost v souladu s §39b odst. 6 písm. d) prováděcí vyhlášky 500/2002 nevykazuje odměny statutárního orgánu zvlášť.

Ostatní transakce s vedením Společnosti jsou popsány v poznámce 10 Transakce se spřízněnými stranami.

13. Daň z příjmů

Daňový náklad zahrnuje:

(tis. Kč)	Rok končící 31. března 2020	Rok končící 31. března 2019
Splatnou daň (19 %)	30 529	32 200
Odloženou daň	-2 386	- 11 290
Úpravu daňového nákladu předchozího období podle podaného daňového přiznání	508	- 707
Celkem daňový náklad	28 651	20 203

Odložená daň byla vypočtena s použitím sazby daně 19 % (daňová sazba pro roky 2019 a následující).

Odloženou daňovou pohledávku (+) / závazek (-) lze analyzovat následovně:

(tis. Kč)	31. března 2020	31. března 2019
Odložený daňový závazek z titulu:		
rozdílů účetní a daňové zůstatkové hodnoty majetku	-106	- 132
Odložený daňový závazek celkem	-106	- 132
Odložená daňová pohledávka z titulu:		
rezerv a opravných položek	20 855	18 502
ostatních přechodných rozdílů	1 354	1 347
Odložená daňová pohledávka celkem	22 209	19 849
Čistá odložená daňová pohledávka	22 103	19 717

14. Přehled o peněžních tocích

Peníze a peněžní ekvivalenty uvedené v přehledu o peněžních tocích zahrnují:

(tis. Kč)	31. března 2020	31. března 2019
Peněžní prostředky v pokladně	249	325
Peněžní prostředky na účtech	121 156	87 445
Pohledávka (+) / závazek (-) z cash-poolingu	-143 746	- 41 209
Peníze a peněžní ekvivalenty celkem	-22 341	46 561

15. Následné události

Po rozvahovém dni nedošlo k žádným událostem, které by měly významný dopad na účetní závěrku k 31. března 2020.

21. září 2020

Ing. Pavel Mareš
jednatel

Ing. Radka Jehlíková
osoba zodpovědná za sestavení účetní závěrky

30. června 2020

Zpráva o vztazích

společnosti

ALEF Distribution CZ, s.r.o.

podle § 82 zákona o obchodních korporacích

za účetní období 1. dubna 2019 – 31. března 2020

Jednatel společnosti ALEF Distribution CZ, s.r.o., se sídlem Pernerova 691/42, Praha 8, IČ 257 39 981, zapsané v obchodním rejstříku vedeném Městským soudem v Praze, oddíl C vložka 65905 (v této zprávě jen „Společnost“) zpracoval následující zprávu o vztazích ve smyslu § 82 zákona č. 90/2012 Sb., zákon o obchodních korporacích (dále jen „Zákon o korporacích“), za účetní období roku 2017, tj. za období 1. dubna 2019 – 31. března 2020 (dále jen „Rozhodné období“).

1. Struktura vztahů

1.1 Podle informací dostupných jednatelem Společnosti jednajícímu s péčí řádného hospodáře byla Společnost po celé Rozhodné období součástí skupiny, ve které je ovládající osobou společnost DIBITI INVESTMENTS LIMITED (dále jen „Skupina“). Údaje o osobách náležejících do Skupiny se uvádí k 31. březnu 2020, a to dle informací dostupných statutárnímu orgánu Společnosti jednajícímu s péčí řádného hospodáře. Struktura vztahů ve Skupině je graficky znázorněna v Příloze č. 1.

1.1.1 Ovládající osoba

Společnost DIBITI INVESTMENTS LIMITED, se sídlem Nicosia, Stasinou&Boumpoulinas 3, 1060, Kyperská republika, identifikační číslo HE 165515, (v této zprávě jen „Ovládající osoba“) nepřímo ovládá Společnost prostřednictvím společnosti ALEF NULA,a.s., která byla v Rozhodném období jediným společníkem Společnosti.

2. Úloha Společnosti ve Skupině

Společnost je distributorem zboží a servisních podpor, které prodává a poskytuje třetím osobám, a to buď přímo, nebo prostřednictvím společností náležejících do Skupiny. Zároveň od společností ve Skupině nakupuje zboží a servisní podpory pro další obchodování.

3. Způsob a prostředky ovládnutí

Ovládající osoba nepřímo ovládá Společnost, prostřednictvím společnosti ALEF NULA,a.s., která byla v Rozhodném období jediným společníkem. K ovládnutí Společnosti dochází zejména prostřednictvím rozhodování na valné hromadě Společnosti.

4. Přehled vzájemných smluv v rámci Skupiny

4.1 Smlouvy uzavřené mezi Společnostmi a Ovládající osobou

V Rozhodném období nebyly účinné ani platné žádné smlouvy uzavřené s Ovládající osobou.

4.2 Smlouvy uzavřené mezi Společnostmi a jinými osobami ovládanými Ovládající osobou

V rozhodném období byly účinné a platné následující smlouvy uzavřené s jinými osobami ovládanými Ovládající osobou:

- Smlouva o poskytování služeb, Master service agreement, mezi Společností a společností ALEF NULA,a.s. ze dne 5. listopadu 2019, Smlouva zahrnuje poskytování manažerských a logistických služeb
- Smlouva o úhradách nákladů za poskytovaný software a další služby mezi Společností a společností ALEF NULA,a.s. ze dne 31. března 2009,
- Smlouva o úhradě nákladů na provoz Kompetenčního Centra mezi Společností a společností ALEF NULA,a.s. ze dne 31. března 2012.

Společnost a společnost ALEF NULA,a.s. využívají společně bankovní nástroj cashpool, kdy navzájem využívají volné finanční prostředky.

Společnost a ostatní společnosti ve Skupině mezi sebou obchodují s běžným obchodním artiklem, jako je zboží, servisní podpory a služby související. Tyto transakce jsou realizovány na základě jednotlivých objednávek. Transakce se řídí běžnými obchodními podmínkami platnými pro obchod s třetími stranami. Pro transakce prováděné ve skupině má skupina vypracovanou dokumentaci k převodním cenám, ve které jsou pravidla blíže specifikovaná.

5. Přehled jednání učiněných na popud nebo v zájmu ovládající osoby nebo jí ovládaných osob

Během rozhodného období valná hromada Společnosti dne 26. září 2019 rozhodla o výplatě dividend ve výši 43 000 tis. Kč.

Během rozhodného období neučinila Společnost na popud Ovládající osoby nebo jí ovládaných osob s výjimkou výše uvedené výplaty dividend a transakcí na základě smluv uvedených v bodě 4 žádná další jednání, která se týkala majetku přesahujícího 10 % vlastního kapitálu Společnosti, tedy ve výši přesahující 19 284 tis. Kč, zjištěného podle poslední účetní závěrky za rok končící 31. března 2019.

6. Posouzení újmy a jejího vyrovnání

Na základě smluv uzavřených v Rozhodném období mezi Společností a ostatními osobami ze Skupiny, jiných jednání ani opatření, která byla v zájmu nebo na popud těchto osob uskutečněna Společností v Rozhodném období, Společnosti nevznikla žádná újma.

7. Hodnocení vztahů a rizik v rámci Skupiny

7.1 Hodnocení výhod a nevýhod vztahů ve Skupině.

Společnosti vyplývají z účasti ve Skupině zejména výhody. Skupina je předním partnerem společnosti Cisco International Limited v regionu. Účast ve Skupině zajišťuje Společnosti silnější vyjednávací pozici v obchodní spolupráci s dodavatelem, a sdílení „credit line“ přidělené dodavatelem. Zajišťuje jí snadnější přístup ke globálním zákazníkům.

Výhodou je také jednodušší přístup společností ve Skupině k finančním prostředkům a sdílení cash-flow, sdílení skladových zásob a sdílení zkušeností zaměstnanců.

Společnosti nevyplývají z účasti ve Skupině nevýhody.

7.2 Ze vztahů v rámci Skupiny neplynou pro Společnost žádná rizika.

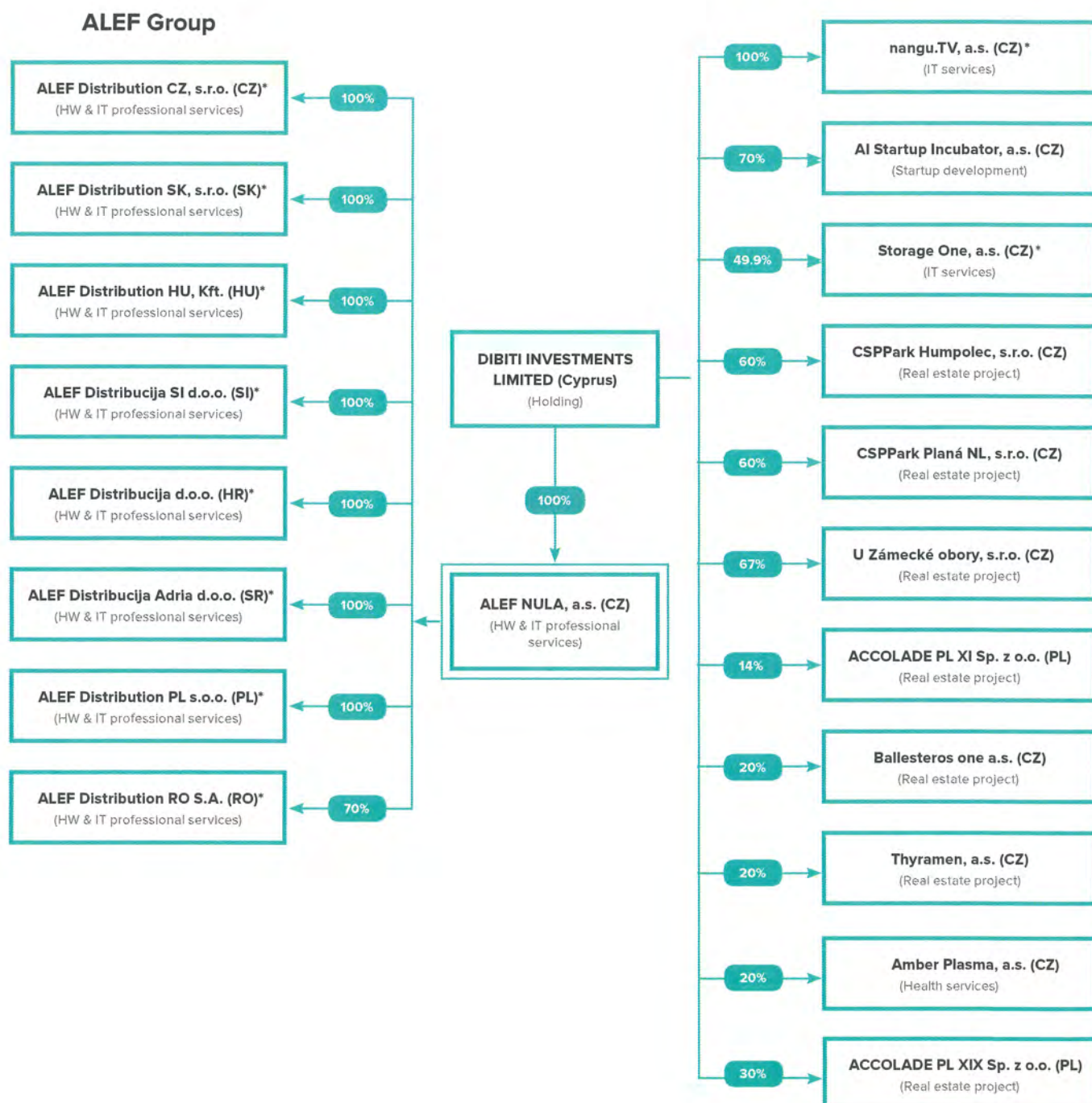
V Praze dne 30. června 2020



Pavel Mareš

Jednatel

Organigram Dibiti Investments Limited



Společnost ALEF Distribution CZ, s.r.o. aktivně spolupracuje se společnostmi označenými *